

МИНИСТЕРСТВО НАУКИ, ВЫСШЕГО ОБРАЗОВАНИЯ И ИННОВАЦИЙ
КЫРГЫЗСКОЙ РЕСПУБЛИКИ

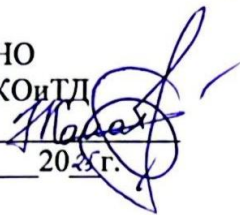
АЗИАТСКИЙ МЕЖДУНАРОДНЫЙ УНИВЕРСИТЕТ
ИМ. САТКЫНБАЯ ТЕНТИШЕВА

СОГЛАСОВАНО

Проректор по КОиТД

Эдигеев Ж.А.

« 30 » 10 2025г.



УТВЕРЖДЕНО

решением УС АЗМУ

протокол № 2

« 10 » 10 2025г.



Ректор А.И. С.Тентишева

Землеустроенный врач КР,

В.В. профессор Сельпиев Т.Т.

СИСТЕМА МЕНЕДЖМЕНТА КАЧЕСТВА

ПОЛОЖЕНИЕ О МОНИТОРИНГЕ И ОЦЕНКЕ КАЧЕСТВА
ОБРАЗОВАНИЯ В АЗМУ

СМК – СК – 4 – 2025

СОГЛАСОВАНО

Проректор по УНР, к.г.н., доцент

Чогулдуров М.Д.

« 30 » 10 2025г.

Начальник УМО

Сулайманова Ж.Б.

« 30 » 10 2025г.

СОСТАВИТЕЛЬ

Специалисты группы управления СМК при ОКОиТД

Карагулова М.Ш.

« 30 » 10 2025г.

Кант – 2025

1. Общие положения

1.1. Настоящее Положение определяет порядок организации и проведения мониторинга и оценки качества образования в Азиатском международном университете имени С. Тентишева (далее – Университет, АЗМУ).

1.2. Мониторинг и оценка качества образования являются частью системы внутреннего обеспечения качества образования и системы менеджмента качества Университета и направлены на получение объективной информации о состоянии образовательного процесса, результатах обучения и эффективности деятельности Университета.

1.3. Мониторинг качества образования осуществляется на основе следующих принципов:

- объективности и достоверности информации;
- системности и регулярности мониторинга;
- прозрачности процедур оценки;
- ориентации на потребности заинтересованных сторон;
- использования результатов мониторинга для совершенствования образовательной деятельности.

1.4. Настоящее Положение распространяется на все структурные подразделения Университета, работников и обучающихся, участвующих в реализации образовательных программ и обеспечении качества образования.

1.5. Координацию деятельности по мониторингу и оценке качества образования в Университете осуществляет отдел качества образования и трудовой дисциплины.

2. Цели и задачи мониторинга качества образования

2.1. Целью мониторинга качества образования является получение, систематизация и анализ информации о состоянии образовательного процесса, результатах обучения и эффективности деятельности Университета.

2.2. Основными задачами мониторинга являются:

- оценка эффективности реализации образовательных программ и достижения результатов обучения;
- анализ удовлетворенности обучающихся и иных заинтересованных сторон качеством образовательных услуг;
- выявление сильных и слабых сторон организации образовательного процесса;
- формирование информационной базы для принятия управленческих решений;
- разработка и реализация мероприятий, направленных на повышение качества образовательной деятельности.

2.3. Результаты мониторинга качества образования используются для анализа эффективности образовательной деятельности Университета, разработки корректирующих и совершенствующих мероприятий, а также при планировании развития образовательных программ и принятии управленческих решений.

3. Основные направления мониторинга качества образования

3.1. Мониторинг качества образования в Университете осуществляется по следующим основным направлениям:

1. качество образовательных программ и их соответствие требованиям государственных образовательных стандартов и нормативных документов в сфере образования;
2. организация образовательного процесса и результаты обучения обучающихся;
3. удовлетворенность обучающихся условиями и качеством образовательного процесса;
4. удовлетворенность выпускников качеством полученного образования и уровнем профессиональной подготовки;
5. удовлетворенность профессорско-преподавательского состава условиями профессиональной деятельности;
6. удовлетворенность работодателей уровнем подготовки выпускников;
7. научная и воспитательная деятельность обучающихся;

8. эффективность управленческой деятельности и организации образовательного процесса в Университете.

3.2. Мониторинг качества образования осуществляется на институциональном уровне Университета и на уровне образовательных программ.

3.3. Мониторинг по указанным направлениям осуществляется посредством анализа статистических показателей образовательной деятельности, анкетирования обучающихся, выпускников, преподавателей и работодателей, анализа результатов обучения, а также иных форм оценки качества образовательной деятельности.

4. Методы мониторинга и оценки качества образования

4.1. Для проведения мониторинга и оценки качества образования в Университете применяются следующие методы:

- анкетирование обучающихся, выпускников, профессорско-преподавательского состава и работодателей;
- анализ статистических показателей образовательной деятельности;
- анализ результатов обучения и академической успеваемости обучающихся;
- анализ деятельности структурных подразделений Университета;
- анализ отчетной и нормативной документации, связанной с образовательной деятельностью;
- внутренние аудиты системы менеджмента качества;
- экспертная оценка образовательных процессов.

4.2. Анкетирование проводится на основе анонимных опросов с использованием электронных или бумажных анкет в целях выявления уровня удовлетворенности заинтересованных сторон качеством образовательного процесса.

4.3. При проведении мониторинга используются количественные и качественные показатели оценки качества образовательной деятельности.

4.4. Перечень показателей и формы проведения мониторинга могут уточняться Университетом с учетом задач развития образовательной деятельности и требований нормативных документов в сфере образования.

5. Показатели мониторинга качества образования

5.1. Основными показателями мониторинга качества образования являются:

- успеваемость обучающихся и результаты промежуточной и итоговой аттестации;
- результаты обучения и уровень освоения образовательных программ;
- уровень удовлетворенности обучающихся качеством образовательного процесса;
- результаты внутренних аудитов системы менеджмента качества;
- уровень трудоустройства выпускников по полученной специальности;
- показатели научной активности профессорско-преподавательского состава и обучающихся;
- участие профессорско-преподавательского состава в программах повышения квалификации и профессионального развития;
- уровень удовлетворенности работодателей качеством подготовки выпускников.

5.2. Перечень ключевых показателей эффективности (KPI) в области качества образования утверждается Университетом и может актуализироваться в соответствии с задачами развития образовательной деятельности, требованиями нормативных документов и рекомендациями аккредитационных органов.

6. Организация проведения мониторинга

6.1. Мониторинг качества образования в Университете проводится на регулярной основе в соответствии с планом работы Университета и планами деятельности структурных подразделений.

6.2. Организацию и проведение мониторинга обеспечивают:

- отдел качества образования и трудовой дисциплины;
- учебно-методический отдел;
- деканаты и кафедры;
- иные структурные подразделения Университета в пределах своей компетенции.

6.3. Руководители структурных подразделений обеспечивают участие работников подразделений в процедурах мониторинга, а также предоставление необходимой информации и материалов для проведения оценки качества образовательной деятельности.

6.4. Отдел качества образования и трудовой дисциплины осуществляет координацию мониторинга качества образования, обобщение его результатов и подготовку аналитических материалов для рассмотрения руководством Университета.

7. Использование результатов мониторинга

7.1. Результаты мониторинга качества образования используются для:

- совершенствования образовательных программ;
- повышения качества образовательного процесса;
- разработки корректирующих и совершенствующих мероприятий;
- принятия управленческих решений руководством Университета;
- планирования развития образовательной, научной и организационной деятельности Университета.

7.2. Итоги мониторинга качества образования рассматриваются на заседаниях: кафедр;

- учебно-методического совета;
- совета по качеству;
- ученого совета Университета.

7.3. По результатам мониторинга разрабатываются мероприятия, направленные на устранение выявленных недостатков и совершенствование образовательной деятельности.

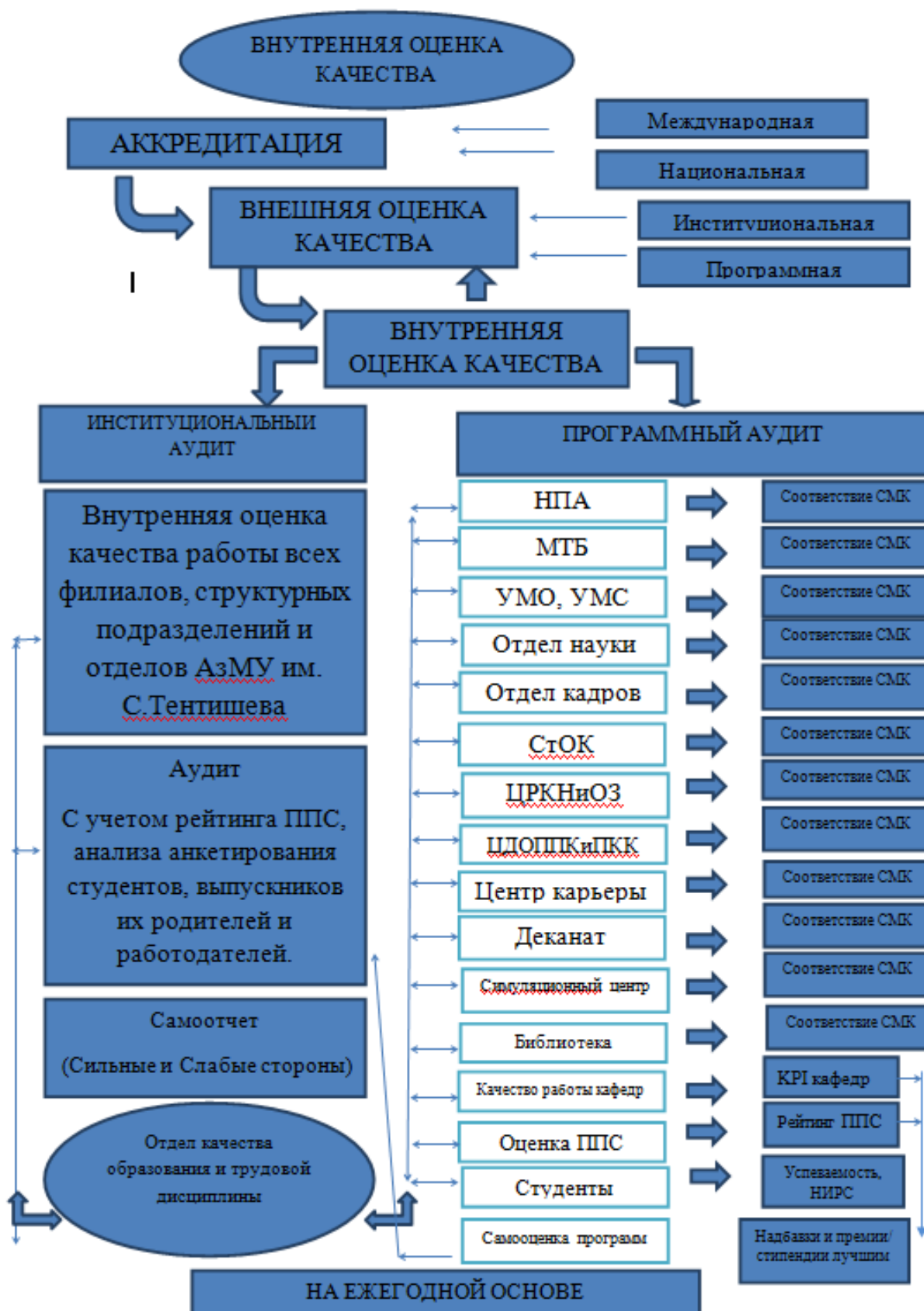
7.4. Контроль реализации мероприятий по повышению качества образования осуществляется структурными подразделениями Университета и отделом качества образования и трудовой дисциплины.

8. Ответственность участников мониторинга

8.1. Руководители структурных подразделений несут ответственность за достоверность предоставляемой информации, участие работников подразделений в процедурах мониторинга, а также за выполнение мероприятий, направленных на повышение качества образовательной деятельности.

8.2. Отдел качества образования и трудовой дисциплины осуществляет анализ результатов мониторинга, подготовку аналитических материалов и контроль реализации мероприятий по совершенствованию качества образования.

8.3. Работники Университета, участвующие в процедурах мониторинга качества образования, обязаны обеспечивать объективность представляемой информации и соблюдать требования настоящего Положения.



План проверки КРІ структурных подразделений АЗМУ им.С.Тентишева

Цель: Систематически оценивать выполнение ключевых показателей эффективности (КРІ) всех подразделений университета для контроля качества образовательной, научной и административной деятельности, поддержки принятия решений и непрерывного улучшения.

Область применения: Все структурные подразделения АЗМУ им.С.Тентишева: Деканаты, Отдел науки, Центр карьеры, Центр развития клинических навыков и оценки знаний, Библиотека, Отдел виз, Международный отдел, Отдел системного и программного обеспечения, Отдел кадров, Студенческий отдел кадров, Отдел качества образования и трудовой дисциплины, Симуляционный центр, Кафедры, Юридический отдел, Бухгалтерия, Учебно-методический отдел, Лаборатория, Отдел подготовки и выдачи дипломов.

Методика проверки КРІ:

1. Определение КРІ для каждого подразделения
2. Сбор данных из отчетов, электронных систем, опросов, баз данных
3. Сравнение фактических показателей с плановыми
4. Анализ отклонений и причин 5. Разработка корректирующих мероприятий
6. Мониторинг выполнения корректирующих действий

Таблица КРІ по подразделениям

Подразделение	КРІ	Метрика	Цель	Ответственные	Примечания/действия при отклонениях
Деканат	Проведение воспитательной работы со студентами	Количество мероприятий/студентов	≥4 мероприятий в семестр на факультет	Декан	План корректирующих мероприятий при низкой вовлеченности
	Контроль и анализ успеваемости студентов (%)	% студентов с успешной ликвидацией задолженностей	≥95%	Декан	Корректировка работы с факультетами и преподавателями
	Контроль академических успехов студентов	Количество красных дипломов	≥5% от выпускников	Декан	Анализ причин, корректировка учебных программ
	Контроль ликвидации академических задолженностей (%)	% студентов с закрытыми задолженностями	≥95%	Декан	Разработка мер по устранению задолженностей
Отдел науки	Количество	Количество	≥5 публикаций в	Руководитель	Планирование ресурсов,

	публикаций, грантов, проектов	публикаций/грантов	год	отдела науки	поддержка исследовательской деятельности
	Методические публикации	Количество методический изданий	≥5 публикаций в год	Руководитель отдела науки	Контроль качества публикаций, корректирующие действия
	Проведение научных мероприятий	Количество конференций/семинаров	≥2 мероприятий в год	Руководитель отдела науки	Разработка мероприятий, анализ участия
Центр карьеры	Трудоустройство студентов	% выпускников с трудоустройством или стажировкой	≥80%	Руководитель центра карьеры	Разработка дополнительных программ, партнерства
	Профориентационные встречи	Количество встреч	≥4 встреч в семестр	Руководитель центра	Анализ посещаемости, корректировка программ
Центр развития клинических навыков и оценки знаний	Курирование практик студентов	% студентов, завершивших практику	100%	Руководитель центра	Контроль качества практик и графиков, корректировка при необходимости
	Количество мастерклассов, воркшопов по развитию клинических навыков	Количество проведенных онлайн-практикумов	≥5 в семестр	Руководитель центра	Контроль участия студентов
Библиотека	Доступность электронных и печатных ресурсов (%)	% доступных ресурсов	≥95%	Директор библиотеки	Пополнение ресурсов, улучшение доступа
	Обеспеченность дисциплин учебниками и литературой до 10 летней давности	% дисциплин с актуальными учебниками	100%	Директор библиотеки	Обновление и закупка литературы, контроль актуальности
	Обновление и дополнение	Количество дополненной		Директор библиотеки	Контроль актуальности и полноты ресурсов

	электронной библиотеки	литературы было-стало			
	Обеспеченность справочной литературой и периодическими изданиями	Количество литературы и изданий было-стало		Директор библиотеки	Плановое пополнение литературы и журналов
Отдел виз	Своевременность обработки визовых документов (%)	% обработанных документов в срок	100%	Руководитель отдела виз	Усиление контроля и сроков обработки
Международный отдел	Количество международных партнерств и соглашений	Количество действующих соглашений	≥3 новых соглашений в год	Руководитель международного отдела	Развитие новых партнерств, мониторинг существующих
Отдел системного и программного обеспечения	Доступность и бесперебойность систем (%)	% времени доступности систем	≥99%	Сотрудник ОСиПО	Усиление мониторинга, техническая поддержка
Отдел кадров	Доля сотрудников, прошедших повышение квалификации (%)	% сотрудников	≥90%	Руководитель отдела кадров	План повышения квалификации, корректирующие меры
	Количество оstepенных сотрудников	Количество сотрудников с ученой степенью	≥40%	Руководитель отдела кадров	Контроль соответствия кадровой политики
	Соотношение преподаватель-студент	Количество студентов на одного преподавателя	1:12	Руководитель отдела кадров	План действий по закрытию вакансий, подбор персонала
	Количество вакансий	Количество открытых вакансий	≤5% от штатной численности	Руководитель отдела кадров	
Студенческий	Время обработки	Среднее время	≤3 рабочих дня	Руководитель	Оптимизация процессов,

отдел кадров	запросов студентов	обработки запроса		студенческого отдела кадров	контроль выполнения
Отдел качества образования и трудовой дисциплины	Количество внутренних аудитов	Количество проведенных аудитов	≥ 4 в год	Менеджер качества	Разработка корректирующих действий, контроль выполнения
	% выявленных несоответствий	% несоответствий по аудиту	$\leq 5\%$	Менеджер качества	Разработка корректирующих действий, контроль выполнения
	Количество выявленных нарушений студентами и сотрудниками	Количество нарушений	≤ 10 случаев в год	Менеджер качества	Анализ причин, корректировка мер по снижению нарушений
	Показатель уменьшения нарушений	% снижения нарушений по сравнению с предыдущим периодом	$\geq 20\%$	Менеджер качества	Контроль эффективности корректирующих мер
Симуляционный центр	Виртуальные симуляции: записи операций и др. манипуляций...	Количество записей	≥ 5 виртуальных симуляций	Руководитель центра	Обновление и контроль качества
	Электронные кейсы (записей ЭКГ, УЗИ и т.д.) для изучения	Количество электронных кейсов	≥ 10 электронных кейсов		Обновление и контроль качества кейсов
	Количество папок ситуационных кейсов для отработки практических навыков	Количество подготовленных и обновленных кейсов	≥ 20 электронных кейсов	Руководитель центра	Обновление и контроль качества кейсов
Кафедры	Проведение кураторской работы со	Количество встреч/студентов	≥ 1 встречи в месяц	Руководители кафедр	Контроль взаимодействия со студентами,

	студентами				корректировка при необходимости
	Разработка методического обеспечения дисциплин (РПД, УМК, Силлабусы)	% готовых материалов	100%	Руководители кафедр	Контроль сроков и качества материалов
	Проведение НИР и НИРС	Количество выполненных проектов	≥3 проектов на кафедре в год	Руководители кафедр	Поддержка исследовательской деятельности, корректирующие меры
	Контроль качества учебного процесса	Количество кредитников, и студентов оставшихся на вторую пересдачу	≤10%	Руководители кафедр	Разработка мер по поддержке студентов
Юридический отдел	Подготовка и обновление договоров	Количество подготовленных и обновленных договоров	100% в срок	Руководитель юридического отдела	Контроль сроков, корректирующие действия
Бухгалтерия	Своевременность финансовых операций (%)	% операций выполнено вовремя	100%	Главный бухгалтер	Анализ задержек, корректировка процессов
Учебно-методический отдел	Составление расписания занятий, экзаменов и модулей	% корректных расписаний	100%	Руководитель отдела	Контроль корректности и своевременности расписания
	Расчет нагрузки ППС	% корректно рассчитанных нагрузок	100%	Руководитель отдела	Контроль равномерности нагрузки, корректировка при необходимости
	Контроль разработки РПД, УМК и Силлабусов	% разработанных и утвержденных материалов	100%	Руководитель отдела	Проверка соответствия стандартам, корректирующие

					действия
Учебная лаборатория	Обеспечение учебного процесса лабораторными занятиями	% проведенных лабораторных занятий согласно расписанию	100%	Руководитель лаборатории	Контроль проведения всех запланированных занятий
Отдел подготовки и выдачи дипломов	Своевременность выдачи дипломов и сертификатов (%)	% дипломов выдано в срок	100%	Руководитель отдела	Контроль выполнения сроков

Процесс проверки и отчетности

- Сбор данных:** каждый руководитель подразделения раз в полугодие предоставляет КРІ в отдел качества.
- Анализ:** менеджер качества проверяет соответствие фактических показателей КРІ плановым и выявляет отклонения.
- Отчетность:** формируются квартальные и ежегодные отчеты по КРІ всех подразделений.
- Корректирующие действия:** при отклонениях руководители подразделений совместно с менеджером качества разрабатывают меры по улучшению.
- Контроль выполнения:** менеджер качества и руководство университета контролируют выполнение корректирующих действий.

Примеры вопросов на анкетирование

<p>1. Survey: Adaptation Process Answer options (for all scaled items): 1 – Strongly Disagree 2 – Disagree 3 – Neutral 4 – Agree 5 – Strongly Agree</p> <ol style="list-style-type: none"> 1. It was easy for me to get used to the academic environment at the institute. 2. I received enough support during my first weeks here (orientation, advising, helpful instructions). 3. I feel comfortable approaching and talking to faculty and staff. 4. The academic rules, requirements, and expectations were explained clearly to me. 5. I know where to get information about student services (academic support, IT help, library, etc.). 6. I feel that I'm becoming part of the student community. 7. I feel safe and psychologically comfortable at the university. 8. Support from curator helped me adapt during my first weeks. 9. Overall, the adaptation process for new students was organized well. <p>Open-ended questions</p> <ol style="list-style-type: none"> 10. What challenges or difficulties did you face while adapting to the university? <i>(Please describe in your own words.)</i> 11. What kind of support do you think would help new students adapt better? <i>(Your suggestions are very important for us.)</i> 	<p>Опрос: Процесс адаптации студентов Варианты ответа (для всех пунктов с оценкой): 1 – Совершенно не согласен 2 – Не согласен 3 – Нейтрально 4 – Согласен 5 – Полностью согласен</p> <ol style="list-style-type: none"> 1. Мне было легко привыкнуть к учебной среде в институте. 2. Я получил(а) достаточную поддержку в первые недели обучения (ориентация, консультирование, полезные инструкции). 3. Мне комфортно обращаться и общаться с преподавателями и сотрудниками университета. 4. Учебные правила, требования и ожидания были объяснены мне ясно. 5. Я знаю, где можно получить информацию о студенческих услугах (академическая поддержка, ИТ-помощь, библиотека и др.). 6. Я чувствую, что становлюсь частью студенческого сообщества. 7. Я чувствую себя безопасно и психологически комфортно в университете. 8. Поддержка куратора помогла мне адаптироваться в первые недели. 9. В целом процесс адаптации новых студентов был хорошо организован. <p>Открытые вопросы:</p> <ol style="list-style-type: none"> 10. С какими трудностями или проблемами вы столкнулись во время адаптации к университету? <i>(Пожалуйста, опишите своими словами.)</i> 11. Какая поддержка, по вашему мнению, могла бы помочь новым студентам лучше адаптироваться? <i>(Ваши предложения очень важны для нас.)</i>
------------------------------------------------------------------------------------------------------------------------------------------------------------------------------------------------------------------------------------------------------------------------------------------------------------------------------------------------------------------------------------------------------------------------------------------------------------------------------------------------------------------------------------------------------------------------------------------------------------------------------------------------------------------------------------------------------------------------------------------------------------------------------------------------------------------------------------------------------------------------------------------------------------------------------------------------------------------------------------------------------------------------------------------------------------------------------------------------------------------------------------------------------------------------------------------------------------------------------------------------------------------------------------------------------------------------------------------------------------------------------------------------------------------------------------------------------------------	------------------------------------------------------------------------------------------------------------------------------------------------------------------------------------------------------------------------------------------------------------------------------------------------------------------------------------------------------------------------------------------------------------------------------------------------------------------------------------------------------------------------------------------------------------------------------------------------------------------------------------------------------------------------------------------------------------------------------------------------------------------------------------------------------------------------------------------------------------------------------------------------------------------------------------------------------------------------------------------------------------------------------------------------------------------------------------------------------------------------------------------------------------------------------------------------------------------------------------------------------------------------------------------------------------------------------------------------------------------------------------------------------------------------------------------------------------------------------------------------------------------------------------------

2. Survey: Quality of Academic Process & Organization

This section gathers feedback on the design, relevance, and effectiveness of the institution's academic programs and curriculum. It focuses on whether the courses offered meet educational objectives, align with industry or professional standards, provide adequate depth and breadth, and support students' academic and career goals. Responses help evaluate the quality, structure, and appropriateness of the curriculum for enhancing learning outcomes.

Scale:

- Strongly Agree
- Agree
- Neutral
- Disagree
- Strongly Disagree

Section 1. Academic Programs & Curriculum

1. The amount of practical/clinical training provided matches my expectations for medical education.
2. I understand how each subject contributes to my overall medical training and future practice.
3. I receive enough information in advance about curriculum requirements and upcoming academic activities.

Section 2. Teaching & Instruction

1. Teachers explain medical concepts clearly and effectively.
2. Teachers demonstrate strong subject-matter expertise in their disciplines.
3. Teaching methods (lectures, practicals, clinical demonstrations, case-based learning) support my learning.

Section 3. Course Management & Organization

1. Course materials (slides, lecture notes, clinical guidelines, tasks) are provided in a timely manner.
2. The Learning Management System (LMS) is easy to navigate and contains complete and updated materials.
3. All the forms of assessments are conducted in a fair and organized manner.
4. Feedback on assessments is provided in a timely and constructive way.

Section 4. Academic Support & Advising

1. Teachers are accessible for questions outside of class time.
2. Communication from academic departments and curators is clear and consistent.
3. I know where to go if I need academic, clinical, or methodological assistance.

Опрос: Качество учебного процесса и организация обучения

Шкала:

- Полностью согласен
- Согласен
- Нейтрально
- Не согласен
- Совершенно не согласен

Раздел 1. Учебные программы и учебный план

1. Объём практического/клинического обучения соответствует моим ожиданиям от медицинского образования.
2. Я понимаю, как каждый предмет способствует моему общему медицинскому обучению и будущей профессиональной деятельности.
3. Я получаю достаточную информацию заранее о требованиях учебного плана и предстоящих учебных мероприятиях.

Раздел 2. Преподавание и учебный процесс

1. Преподаватели объясняют медицинские концепции ясно и эффективно.
2. Преподаватели демонстрируют глубокие знания в своих дисциплинах.
3. Методы преподавания (лекции, практические занятия, клинические демонстрации, кейс-обучение) способствуют моему обучению.

Раздел 3. Организация курса и управление

1. Учебные материалы (слайды, конспекты, клинические рекомендации, задания) предоставляются своевременно.
2. Система управления обучением (LMS) удобна в использовании и содержит полные и актуальные материалы.
3. Все формы оценивания проводятся справедливо и организованно.
4. Обратная связь по оценкам предоставляется своевременно и конструктивно.

Раздел 4. Академическая поддержка и консультирование

1. Преподаватели доступны для вопросов вне занятий.
2. Коммуникация со стороны учебных отделов и кураторов ясна и последовательна.
3. Я знаю, куда обратиться, если мне нужна академическая, клиническая или методическая помощь.

Раздел 5. Административные и организационные процессы

1. Административный персонал отвечает на вопросы студентов быстро

Section 5. Administrative & Organizational Processes

1. Administrative staff responds promptly and professionally to student inquiries.
2. University policies (attendance, clinical rotations, grading, academic integrity) are clearly communicated.

Section 6. Learning & Clinical Environment

1. The learning environment feels safe, respectful, and inclusive for all students.
2. Clinical training sites provide sufficient opportunities to develop practical skills.
3. The university promotes a culture of professionalism and ethical behavior.

Section 7. Overall Satisfaction

1. I am satisfied with the quality of the educational process at this university.
2. I would recommend this university to prospective medical students.
3. The academic and clinical training processes support my success as a future medical professional.

и профессионально.

2. Политики университета (посещаемость, клинические ротации, оценивание, академическая честность) четко доведены до студентов.

Раздел 6. Учебная и клиническая среда

1. Учебная среда безопасна, уважительна и инклюзивна для всех студентов.
2. Клинические базы предоставляют достаточно возможностей для развития практических навыков.
3. Университет способствует формированию культуры профессионализма и этического поведения.

Раздел 7. Общая удовлетворённость

1. Я доволен(на) качеством учебного процесса в этом университете.
2. Я бы рекомендовал(а) этот университет будущим студентам-медикам.
3. Учебный и клинический процессы способствуют моему успеху как будущего медицинского специалиста.

4. Survey: Faculty Qualification & Professionalism

This section evaluates respondents' perceptions of the faculty's academic credentials, professional expertise, and overall conduct. It includes questions about the instructors' subject knowledge, teaching effectiveness, adherence to ethical standards, professionalism in interactions with students, and commitment to ongoing professional development. Feedback collected here helps assess the quality, credibility, and reliability of the teaching staff.

Scale: 1 – never, 2 – rarely, 3 – sometimes, 4 – often, 5 – always

Teachers have strong knowledge of their subject.

Teachers are up-to-date with modern academic/professional standards.

Teachers explain material clearly and effectively.

Modern teaching methods and technologies are used.

Teachers appear well-prepared for each lesson.

Course expectations are communicated clearly.

Assessments and grading are fair and unbiased.

Teachers are responsive to student questions.

Feedback on assignments is useful and constructive.

Real-world/practical examples are integrated into teaching.

Teachers communicate professionally and respectfully.

Teachers encourage critical thinking and participation.

Teachers support students who need extra help.

Overall, I am satisfied with faculty qualification.

Open-ended:

15. What are the strengths of your instructors?

16. What should be improved?

Опрос: Квалификация и профессионализм преподавателей

Шкала: 1 – Совершенно не согласен, 2 – Не согласен, 3 – Нейтрально, 4 – Согласен, 5 – Полностью согласен

1. Преподаватели обладают глубокими знаниями по своей дисциплине.

2. Преподаватели следят за современными академическими и профессиональными стандартами.

3. Преподаватели объясняют материал ясно и эффективно.

4. Используются современные методы обучения и образовательные технологии.

5. Преподаватели хорошо подготовлены к каждому занятию.

6. Требования курса объясняются ясно и понятно.

7. Оценивание и выставление оценок справедливо и объективно.

8. Преподаватели отвечают на вопросы студентов.

9. Обратная связь по выполненным заданиям полезна и конструктивна.

10. В преподавание интегрируются реальные и практические примеры.

11. Преподаватели общаются профессионально и с уважением.

12. Преподаватели поощряют критическое мышление и участие студентов.

13. Преподаватели поддерживают студентов, которые нуждаются в дополнительной помощи.

14. В целом я доволен(на) квалификацией преподавателей.

Открытые вопросы:

15. Какие сильные стороны ваших преподавателей вы можете выделить?

16. Что, по вашему мнению, следует улучшить в работе преподавателей?

5. Survey: Student-Friendly Environment

Scale: 1 – Strongly Disagree, 2 – Disagree, 3 – Neutral, 4 – Agree, 5 – Strongly Agree**

A. Comfort & Safety

1. I feel welcome and comfortable at the university
2. I feel physically and emotionally safe at the university
3. Student facilities/resources are accessible and student-oriented.

B. Inclusivity and Respect

4. All students are treated fairly and equally.
5. Faculty and staff show respect toward students.
6. The university promotes inclusion and diversity.
7. I feel comfortable expressing my concerns.

C. Support Services

8. Advising and supporting services are accessible and helpful.
9. Psychological and support services are available when needed.

D. Communication & Interaction

10. It is easy to reach administrative staff.
11. university listens and responds to student feedback.
12. Information is delivered clearly and in a timely manner.

E. Engagement

13. I feel a sense of belonging to the student community.
14. Student activities and events are inclusive and engaging.
15. Students are encouraged to participate in improvement processes.

F. Overall

16. I am satisfied with the student-friendly environment.

Open-ended:

17. What aspects of the environment do you value most?
18. What should the university improve?

Опрос: Дружественная к студентам среда

Шкала: 1 – Совершенно не согласен, 2 – Не согласен, 3 – Нейтрально, 4 – Согласен, 5 – Полностью согласен

A. Комфорт и безопасность

1. Я чувствую себя приветствуемым и комфортно в университете.
2. Я чувствую себя физически и эмоционально в безопасности в университете.
3. Студенческие ресурсы и инфраструктура доступны и ориентированы на студентов.

B. Инклюзивность и уважение

4. Ко всем студенты относятся справедливо и одинаково.
5. Преподаватели и сотрудники проявляют уважение к студентам.
6. Университет способствует инклюзии и разнообразию.
7. Я чувствую себя комфортно, выражая свои вопросы и опасения.

C. Службы поддержки

8. Службы консультирования и поддержки доступны и полезны.
9. Психологическая и другие виды поддержек оказываются при необходимости.

D. Коммуникация и взаимодействие

10. Связаться с административным персоналом легко.
11. Университет прислушивается к обратной связи студентов и реагирует на неё.
12. Информация предоставляется ясно и своевременно.

E. Вовлечённость

13. Я ощущаю чувство принадлежности к студенческому сообществу.
14. Студенческие мероприятия и события включают всех и интересны.
15. Студентов поощряют участвовать в процессах улучшения университета.

F. Общая оценка

16. Я доволен(на) дружелюбной к студентам средой в университете.

Открытые вопросы:

17. Какие аспекты среды вы цените больше всего?
18. Что, по вашему мнению, университету следует улучшить?

6. Employer Survey

Evaluation of Graduate Preparation

Scale:

- 1 – Strongly Disagree
- 2 – Disagree
- 3 – Neutral
- 4 – Agree
- 5 – Strongly Agree

Professional Knowledge

1. Graduates possess sufficient theoretical knowledge in their field of specialization.
2. Graduates demonstrate a high level of professional training.
3. The knowledge level of graduates meets the requirements of modern medical practice.

Practical Skills

4. Graduates possess the necessary practical skills to perform professional duties.
5. Graduates are able to apply theoretical knowledge in practice.
6. Graduates are prepared to work in a clinical environment.

Communication and Professionalism

7. Graduates demonstrate professional ethics in their work.
8. Graduates interact effectively with colleagues and patients.
9. Graduates demonstrate teamwork skills.

Preparation for Professional Practice

10. The university's educational program meets the needs of the labor market.
11. The university prepares specialists who are востребованы by employers.
12. I would recommend graduates of this university for employment.

Open-ended questions

13. What strengths in graduate preparation would you highlight?
14. What skills should be further developed in graduates?
15. What changes would you recommend for the educational program?

6. Анкета работодателей

Оценка подготовки выпускников

Шкала:

- 1 – Совершенно не согласен
- 2 – Не согласен
- 3 – Нейтрально
- 4 – Согласен
- 5 – Полностью согласен

Профессиональные знания

1. Выпускники обладают достаточными теоретическими знаниями по своей специальности.
2. Выпускники демонстрируют высокий уровень профессиональной подготовки.
3. Уровень знаний выпускников соответствует требованиям современной медицинской практики.

Практические навыки

4. Выпускники обладают необходимыми практическими навыками для выполнения профессиональных обязанностей.
5. Выпускники способны применять теоретические знания на практике.
6. Выпускники готовы работать в клинической среде.

Коммуникация и профессионализм

7. Выпускники демонстрируют профессиональную этику.
8. Выпускники эффективно взаимодействуют с коллегами и пациентами.
9. Выпускники обладают навыками командной работы.

Подготовка к профессиональной деятельности

10. Образовательная программа университета соответствует потребностям рынка труда.
11. Университет готовит специалистов, востребованных работодателями.
12. Я бы рекомендовал выпускников данного университета для трудоустройства.

Открытые вопросы

13. Какие сильные стороны подготовки выпускников вы можете отметить?
14. Какие навыки следует развивать у выпускников?
15. Какие изменения вы бы предложили в образовательной программе?

7. Graduate Survey

Evaluation of the Quality of Education

Scale:

- 1 – Strongly Disagree
- 2 – Disagree
- 3 – Neutral
- 4 – Agree
- 5 – Strongly Agree

Educational Program

1. The education I received meets my professional needs.
2. The academic program provided the knowledge necessary for professional practice.
3. The practical training provided during my studies was sufficient.

Career Preparation

4. The university helped prepare me for professional practice.
5. The knowledge gained during my studies helps me in my work.
6. The university contributed to the development of my professional competencies

Skills Development

7. My education contributed to the development of analytical and critical thinking skills.
8. I developed teamwork skills during my studies.
9. I developed professional communication skills.

Overall Evaluation

10. I am satisfied with the quality of education I received.
11. I would recommend this university to other prospective students.
12. The university supports the professional development of its graduates.

Open-ended Questions

13. Which aspects of your education were most useful?
14. What should the university improve?

7. Анкета выпускников

Оценка качества образования

Шкала:

- 1 – Совершенно не согласен
- 2 – Не согласен
- 3 – Нейтрально
- 4 – Согласен
- 5 – Полностью согласен

Образовательная программа

1. Полученное образование соответствует моим профессиональным потребностям.
2. Учебная программа обеспечила необходимые знания для профессиональной деятельности.
3. Практическая подготовка была достаточной.

Подготовка к карьере

4. Университет помог мне подготовиться к профессиональной деятельности.
5. Полученные знания помогают мне в работе.
6. Университет развивал мои профессиональные компетенции.

Развитие навыков

7. Обучение способствовало развитию аналитического и критического мышления.
8. Я получил навыки работы в команде.
9. Я получил навыки профессиональной коммуникации.

Общая оценка

10. Я удовлетворен качеством полученного образования.
11. Я бы рекомендовал этот университет другим студентам.
12. Университет способствует профессиональному развитию выпускников.

Открытые вопросы

13. Какие элементы обучения были наиболее полезными?
14. Что университету следует улучшить?

8. Staff Survey

Employee Satisfaction with Working Conditions

Scale:

- 1 – Strongly Disagree
- 2 – Disagree
- 3 – Neutral
- 4 – Agree
- 5 – Strongly Agree

Work Environment

1. Working conditions at the university are comfortable.
2. The university provides a safe working environment.
3. Workload is distributed fairly.

Management

4. University leadership supports employees.
5. Communication between administration and staff is effective.
6. Management takes employees' opinions into account.

Professional Development

7. The university provides opportunities for professional development.
8. The university supports employees' professional growth.
9. I have opportunities to participate in research activities.

Organizational Culture

10. The university maintains an atmosphere of respect and cooperation.
11. The university promotes academic freedom.

Overall Evaluation

12. I am satisfied with working conditions at the university.

Open-ended Questions

13. What do you like most about working at this university?
14. What should be improved?

8. Анкета сотрудников

Удовлетворенность условиями работы

Шкала:

- 1 – Совершенно не согласен
- 2 – Не согласен
- 3 – Нейтрально
- 4 – Согласен
- 5 – Полностью согласен

Рабочая среда

1. Условия труда в университете являются комфортными.
2. Университет обеспечивает безопасную рабочую среду.
3. Рабочая нагрузка распределяется справедливо.

Управление

4. Руководство университета поддерживает сотрудников.
5. Коммуникация между администрацией и сотрудниками эффективна.
6. Руководство учитывает мнение сотрудников.

Профессиональное развитие

7. Университет предоставляет возможности повышения квалификации.
8. Университет поддерживает профессиональное развитие сотрудников.
9. Я имею возможность участвовать в научной деятельности.

Корпоративная культура

10. В университете поддерживается атмосфера уважения и сотрудничества.
11. Университет способствует развитию академической свободы.

Общая оценка

12. Я удовлетворен условиями работы в университете.

Открытые вопросы

13. Что вам больше всего нравится в работе в университете?
14. Что следует улучшить?